

Kamenárka (450 m n. m.)

Historie lidstva je krátká vzhledem k historii naší planety. Je krátká, i když ji porovnáme s historií vzniku života na Zemi. Přesto se lidské stopy nesmazatelně otiskly do tváře krajiny. Mnohde pak tyto stopy zase postupně pohlcuje okolní příroda. Jako na Kamenárce. Stěny lomu na těžbu vápence zarůstají vegetací. Prohánějí se zde ještěrky a hejna motýlů.



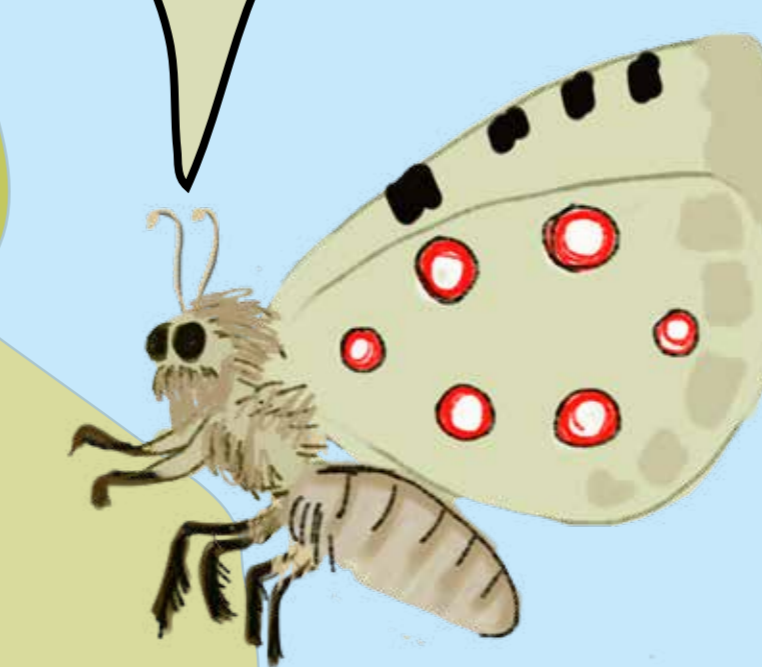
Přírodní památka

Lokalita Kamenárky byla v roce 2001 vyhlášena přírodní památkou. Jde o poslední volně přístupnou ukázkou bloků tithonských štramberských vápenců, zachovanou ve starém lomu. Na tento geologický podklad je vázán výskyt některých chráněných druhů rostlin a živočichů.

To se to vagónkům jede po kolejích a z kopce. Určitě jim ani náklad nevdává. Ještě že tu nevytěžili všechno vápence. To byste dnes nemohli obdivovat tu bílou krásu s barevnou ozdobou vzácných rostlin.



V Kamenárce se začal vápencem lámat již ve středověku. Vápno se z něj pálivalo v polních pecích přímo na místě těžby. V polovině 19. století byla vybudována kolejnicová dráha, po níž se vytěžený vápencem samospádem dopravoval do pecí v místě dnešního štramberského nádraží. Těžba vápence v Kamenárce začala upadat po zahájení těžby vápence na svazích vrchu Kotouče bratry Guttmannovými v roce 1880 a napojení Štramberka na železnici do Studénky o rok později.



Jsem motýl jasoň červenooký. Mne odsud bohužel nakonec těžba vápence nadobro vyhnala. ... trochu taky sběratelé, kteří mne potřebovali mít ve své sbírce. Ale nejvíc mi vadila změna hospodaření v krajině. Zmizely pastviny a s nimi rozchodníky, které moje housenky potřebují. Naštěstí mne znovu vysadili a jsem tu zase doma.

Jak to bylo s jasoněm

Někdy se stane, že je jeden druh motýla dlouho na jednom místě sám, odděleně od jiných. Po velmi dlouhé době jsou tito motýli trochu jiní než jejich příbuzní na vzdáleném místě. Takovým druhům říkáme endemity. To se stalo i s poddruhem jasoně červenookého, který žil tady na Kamenárce a v okolí Štramberka. Ve 30. letech 20. století byl však vyhuben.

Návrat jasoně červenookého

Opětovný výskyt tohoto chráněného druhu ve Štramberku je výsledkem reintrodukce (znovuvyazení) motýla prováděné v 80. letech minulého století Českým svazem ochránců přírody ve Štramberku. Motýli se postupně rozmnožili z housenek dovezených v roce 1986. V 90. letech jich bylo více než 1000. Je třeba je stále sledovat a starat se o lokality jejich výskytu.

Co zde roste a žije

Rostou zde rostliny, které mají rády vápník a sucho. Na skalních stěnách najdeme např. sleziníky, strdivku brvitou, mochnu jarní a také rozchodníky, hvozdíky, chrpy, šalvěje, ...

Na sluníčku se vyhřívají teplomilné kobylky či saranče modrokřídla. Žije zde kriticky ohrožený motýl jasoň červenooký. Z plazů patří k nejvzácnějším obyvatelům Kamenárky ještěrka zední a silně ohrožená užovka hladká.



strdivka brvitá



jasoň červenooký



Víte, že...

- ... jasoň červenooký je kriticky ohrožený druh, který se vyskytuje ostrůvkovitě od jižního Španělska přes střední Evropu, Skandinávii, Sibiř až po Mongolsko?
- ... jasoň červenooký může žít v nadmořské výšce až do 1800 m?
- ... jasoň červenooký je považován za třetihorní relikv (druh, který do dnešních dob přežil od třetihor)?
- ... jasoň červenooký patří k našim největším denním motýlům? Má rozpětí křídel 50 až 95 mm.

Projekt „Aktualizace Lašské naučné stezky v Kopřivnici“ byl spolufinancován Moravskoslezským krajem z Dotačního programu na podporu vzdělávání v oblasti životního prostředí v roce 2013.
Zřizovatel stezky: město Kopřivnice
Zhotovitel informačních tabulí: Actaea - společnost pro přírodu a krajinu (úprava textů: Kateřina Kačí, grafika: sumectryšková)
Spolupracovali: Informační centrum Kopřivnice, Muzeum Fojtství, Lašská brána Beskyd, Geopark Podbeskydí
Autoři a zdroje fotografií: Marek Čech, Miroslav Galia, Eva Hattenbergerová, Milan Jurek, Šárka Klearová, Roman Komander, Veronika Křítolková, Dalibor Kvita, Josef Peruba, archiv Muzea Fojtství, archiv Města Kopřivnice, webová stránka: www.motylkove.cz (autor: David Breiter), www.kolas.cz (autor: Marek Vojtěšek), www.wikipedia.cz (autoři: James Lindsey, Hans Siesglitz, Marek Szczepanek, Luc Viatour), fotobanka.nabla.cz, www.botanickafotogalerie.cz
Provozovatel stezky: Klub českých turistů Kopřivnice

www.lassko-brana.cz/ins

Bílá hora (557 m n. m.)

Bílá hora se vypíná vysoko... Bílá hora je nejvyšším vrcholem v úpatí části Podbeskydské pahorkatiny... Samostatný masiv nad Štamberkem a Kopřivnicí převyšuje své okolí o 160m. Tady by jistě byla krásná rozhledna!

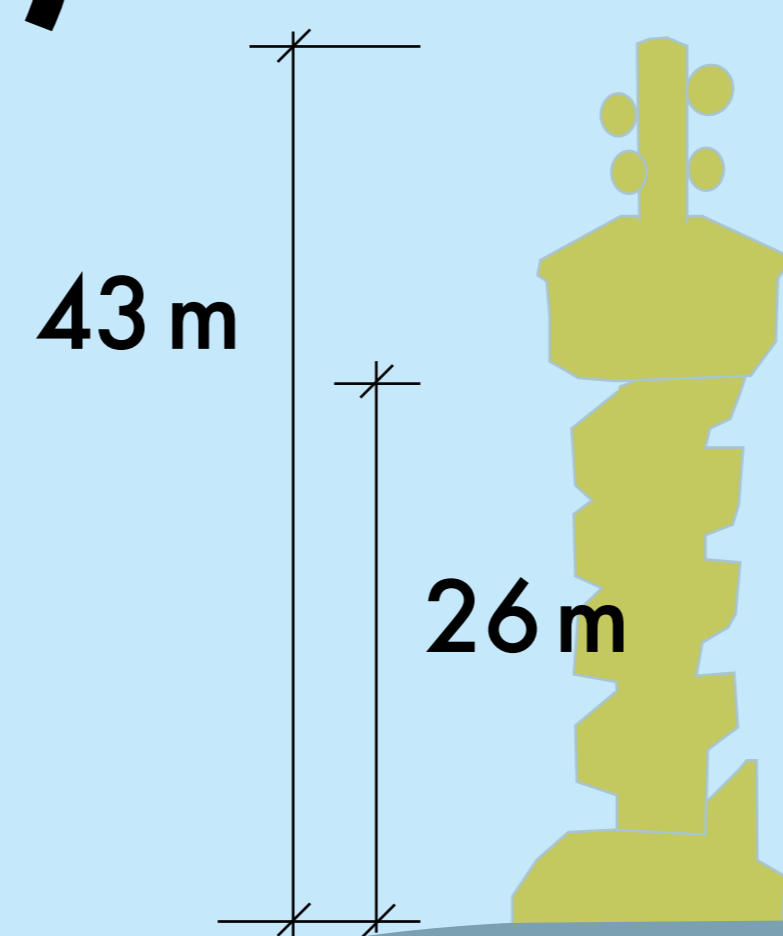
S plánem vystavět kamennou mohylu s památkem obětem první světové války, která by zároveň umožnila návštěvníkům Bílé hory co nejlepší rozhled do kraje, přišel MUDr. Adolf Hrstka, lékař a vlastivědný pracovník působící ve Štamberku, později i starosta, ve 20. letech 20. století. Kvůli nedostatku finančních prostředků se však projekt nikdy nezrealizoval.



Mohyla padlým vojákům a rozhledna Klubu českých turistů na Bílé hoře u Štamberka na Moravě
Projekt arch. inž. B. Slávy

Tento kopec je uvnitř pruhovaný. To je tím, že je poskládaný z vrstev pískovců, vápenců a jílovců, kterými se vyznačuje karpatský flyš.

Rozhledny se Bílá hora dočkala až na přelomu tisíciletí. Výstavba víceúčelové věže byla zahájena v říjnu 1999. Do provozu byla slavnostně uvedena 28. dubna 2000. Současná věž je moderní architektonickou konstrukcí a využívá symbolu struktury DNA. Ta se vine podél betonového dřívku k vrcholu věže. Vyhlídková plošina je v nadmořské výšce 583 metrů. V případě pěkného počasí je možné z rozhledny vidět Ostravu a nejvyšší vrcholy Beskyd a Jeseníků.



Já se o rozhledny moc nezajímám. Když chci, vynesou mne křídla o něco výš a hned mám rozhled. Vy lidé ale křídla nemáte a rozhledy jsou tak lákavé...



Pestrá příroda

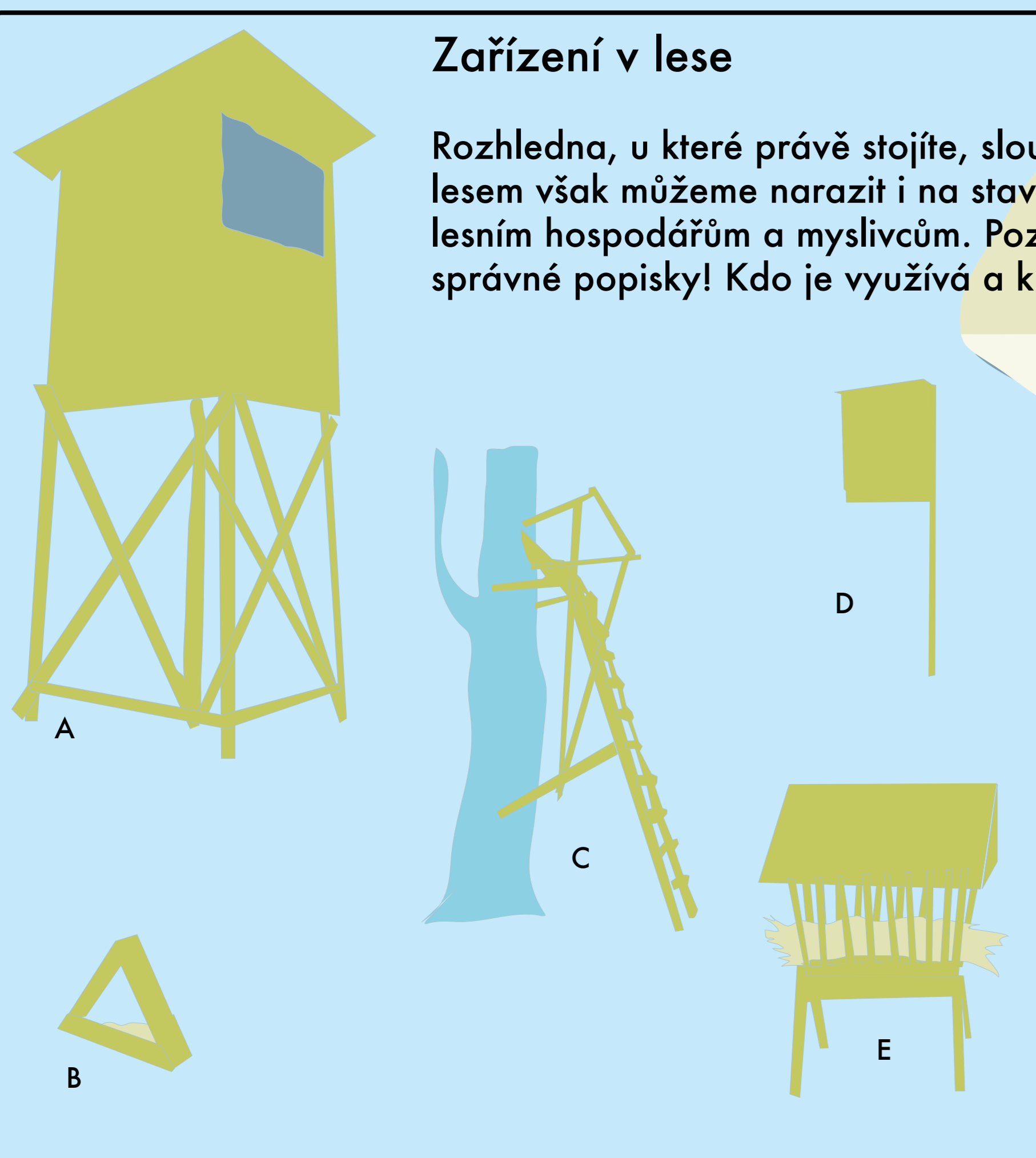
Krásné lesy s lípou a javorem na svazích, stích a v roklicích jsou v nelesních částech doplněné extenzivně sečenými loukami nížin a podhůří. V kombinaci s polopřirozenými suchými trávníky a se zbytky křovin na vápnatých podložích je tato pestrá a rozmanitá příroda Bílé hory vyhlášena jako evropsky významná lokalita, součást soustavy chráněných území Natura 2000.

Ale vždyť tady rozhledna je! A jaká zajímavá. Co asi připomíná? Je pravda, že když mne v Kopřivnici vyráběli, tak tu ještě nebyla. To byly na světě jen smělé plány na její stavbu.

Zařízení v lese

Rozhledna, u které právě stojíte, slouží převážně turistům. Při procházce lesem však můžeme narazit i na stavby a různá zařízení, která slouží lesním hospodářům a myslivcům. Poznáte je? Zkuste k obrázkům přiřadit správné popisky! Kdo je využívá a k čemu slouží?

1. Kazatelna – myslivec; krytý posed.
2. Žebřík – myslivec; jednoduchý posed.
3. Krmelec – myslivec; přilepšení zvěři, která by jinak v zimě strádala hladu, okusovala stromky a škodila lesu. Zvěři se dává seno a obilí.
4. Slanisko – myslivec; poblíž krmelců, dává se do nich sůl – zvěř jí líže, aby měla dostatek minerálů.
5. Feromonový lapač – lesní hospodář; pro zjištění počtu kůrovce, aby věděl, zda je potřeba začít bránit les.
6. Oplocenka – lesní hospodář; ochrana většího prostoru proti okusu.



Víte, že...
 ... vlastní plošina rozhledny má nosnost 500 kg/m² a její užitná plocha je 42 m²? Znamená to, že kdyby nebyl počet osob na věži omezen požárním předpisem, unesla by vyhlídková plošina najednou více než 200 dospělých osob.
 ... věž je navržena tak, aby při rychlosti větru 176 km/h nečinila odchylka vrcholu od svislé osy více než 27 cm?
 ... schodiště je tvořeno 134 ocelovými a 27 betonovými schody?
 ... pro stavbu bylo použito 520t betonu a 39t ocelových konstrukcí?

Projekt „Aktualizace Lašské naučné stezky v Kopřivnici“ byl spolufinancován Moravskoslezským krajem z Dotačního programu na podporu vzdělávání v oblasti životního prostředí v roce 2013.
 Zřizovatel stezky: město Kopřivnice
 Zhotovitel informačních tabulí: Actaea – společnost pro přírodu a krajinu (úprava textů: Kateřina Kočí, grafika: sumec+ryzková)
 Spolupracovali: Informační centrum Kopřivnice, Muzeum Fajstův, Lašská brána Beskyd, Geopark Podbeskydí
 Autoři a zdroje fotografií: Marek Čech, Miroslav Galia, Eva Hellenbergerová, Milan Jurek, Šárka Klavarová, Roman Komendar, Veronika Křítková, Dalibor Křivá, Josef Paruba, archiv Muzea Fajstův, archiv Města Kopřivnice, webové stránky: www.motylkovce.cz (autor: David Breitel), www.kolos.cz (autor: Marek Vojtěšek), www.wikipedia.cz (autoři: James Lindsey, Hans Stieglitz, Marek Szczepanek, Luc Viatour), fotobanka.nabla.cz, www.botanickafotogalerie.cz
 Provozovatel stezky: Klub českých turistů Kopřivnice
 www.lassko-brana.cz/lns